

NÁVOD NA OBSLUHU KOMPOSTÉROV A PRÍRUČKA PRE SPRÁVNE KOMPOSTOVANIE

Vhodné pre kompostéry typu:
TOP - 700, 800, 900, 950, 1000, 1050, 1170, 1400, 2000
COMP - C2, C2+, C3, H1, H2, H2+, H3



ZÁKLADNÉ INFORMÁCIE

Popis výrobku:

Je vyrobený z recyklovaného HDPE alebo PP, ktorý môže byť opäť recyklovaný, odolného voči UV žiareniu a poškodeniu. Nádoba kónického tvaru nemá dno (z dôvodu voľného styku s pôdou a prístupu mikroorganizmov, červov a dážďoviek). Je vybavený spodnými a bočnými dvierkami pre vyberanie kompostu zospodu a zo všetkých strán. Kompostér má po celom obvode otvory, ktoré slúžia k prevzdušňovaniu. Základná nádoba je vybavená systémom vetrania zabraňujúcim upchávaniu vetracích otvorov biologickým odpadom.

Technické údaje:

TYP	TOP 700	TOP 800	TOP 900	TOP 950	TOP 1000	TOP 1050	TOP 1170	TOP 1400	TOP 2000
Objem	756 l	801 l	903 l	955 l	1008 l	1 064 l	1173 l	1406 l	2000 l
Výška	82 cm	86 cm	95 cm	99 cm	103 cm	107 cm	114 cm	130 cm	113 cm
Hmotnosť	20,0 kg	21 kg	21,5 kg	24,7 kg	28 kg	28,6 kg	29,5 kg	31 kg	38,5 kg
Materiál	HDPE (recyklovaný), obsahuje 100%-tný podiel recyklovanej zložky. Odolný voči UV žiareniu, kyslým a zásaditým látkam. Obmedzenie ťažkých kovov v plastoch.								
Veko	dvojdielne, osadené na pántoch, s mechanizmom proti samovoľnému otvoreniu vetrom								
Vetracie otvory	po celom obvode								
Tvar nádoby	kónický								
Farba	zelená								
Tepelná odolnosť	od -40°C do +80°C								
Hrúbka steny	8,0 – 10,0 mm								

Použitie:

Kompostéry slúžia k podstatnému zrýchleniu kompostovania a možno v nich zužitkovať cez 30% odpadu z domácnosti, znížiť tým náklady na odvoz domových odpadov a tým sa aj významne podieľať na riešení problematiky hospodárenia s odpadmi.

NÁVOD NA MONTÁŽ

Časti kompostéra – zoznam dielov

Typ kompostéra	 Steny	 Spojovacia tyč	 Veko	 Spojky	 Poistka veka	 Spojovacia tyč veka
TOP 700	12	6	2	8	2	-
TOP 800	12	6	2	8	2	-
TOP 900/950	12	6	2	8	2	-
TOP 1000/1050	12	6	2	8	2	-
TOP 1170	12	6	2	8	2	-
TOP 1400	16	8	2	-	-	1
TOP 2000	16	8	2	-	-	1

Kompostér si rozložíme na miesto, kde bude umiestnený. Pripravíme si prvé 3 celé steny kompostéra a spojíme ich spojovacími tyčami (obr. č. 1). Postupne takto napojíme aj ostatné steny kompostéra (obr. č. 2).

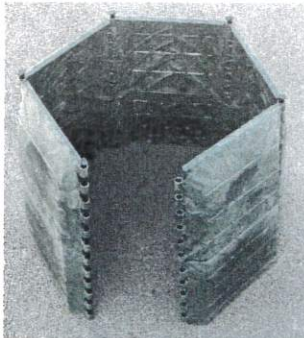


Obr. č. 1



Obr. č. 2

Pred upevnením poslednej steny kompostér postavíme a rozložíme do okrúhleho tvaru (obr. č. 3). Nakoniec pridáme poslednú chýbajúcu stenu. Kompostér má teraz uzavretý tvar (obr. č. 4).

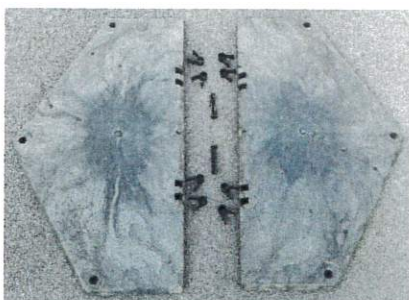


Obr. č. 3



Obr. č. 4

Veko (typ TOP 700 - 1170), ktoré sa skladá z dvoch dielov, si spojíme spojkami a poistkami (obr. č. 5 a č. 6). Veko (typ TOP 1400, 2000), ktoré sa skladá z dvoch dielov, si spojíme spojovacou tyčou veka.

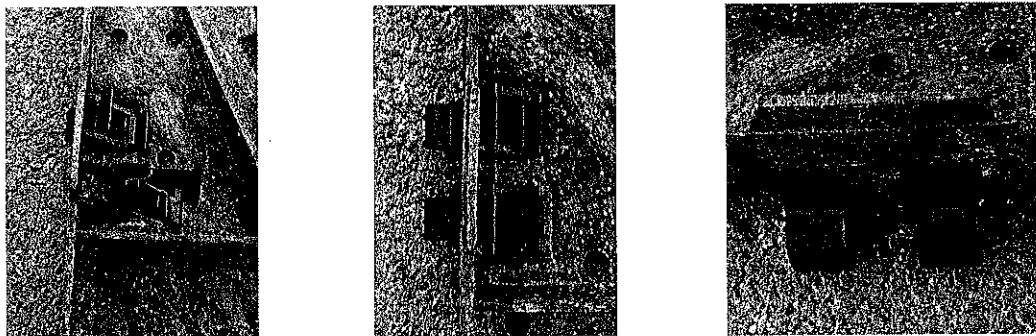


Obr. č. 5



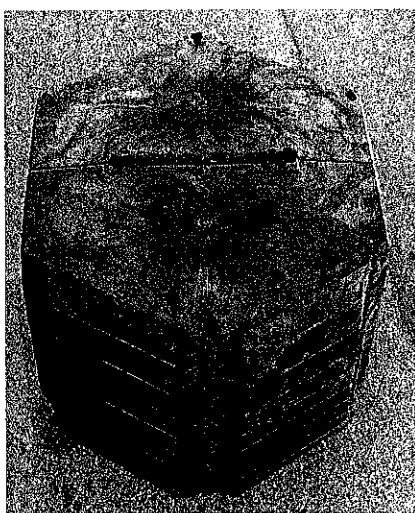
Obr. č. 6

Spojky pri vkladaní musia zacvaknúť (obr. č. 7).

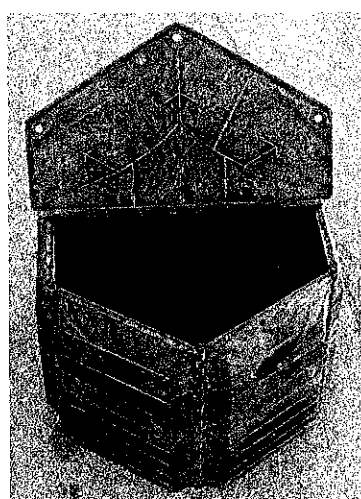


Obr. č. 7

Pre upevnenie veka musíme vytiahnuť spojovaciu tyč a prevliecť ju cez veko a cez spoj v stenách kompostéra. Týmto spôsobom upevníme celé veko. Veko bude úplne uzavreté (obr. č. 8). Ak chceme, aby sa veko otváralo, spojovaciu tyč vytiahneme a veko uvoľníme. Stačí uvoľniť veko na 3 miestach a vieme ho odklopiť (obr. č. 9).

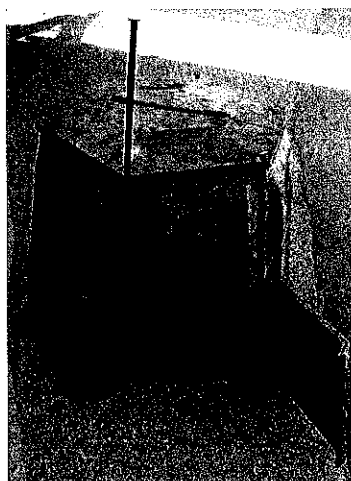


Obr. č. 8



Obr. č. 9

Ak sa spojovacia tyč vytiahne len do jednej tretiny, v spodnej časti nám vzniknú dvierka odkiaľ vieme kompost vyberať (obr. č. 10).



Obr. č. 10

Technické údaje:






TYP	COMP C2	COMP C2+	COMP C3	COMP H1	COMP H2	COMP H2+	COMP H3
Objem	340 l	390 l	440 l	600 l	830 l	910 l	1050 l
Výška	875 mm	946 mm	1025 mm	790 mm	890 mm	940 mm	1035 mm
Hmotnosť	14 kg	16,5 kg	17 kg	22 kg	24 kg	25 kg	32 kg
Materiál	HDPE (recyklovaný), obsahuje 100%-tný podiel recyklovanej zložky. Odolný voči UV žiareniu, kyslým a zásaditým látkam. Obmedzenie ťažkých kovov v plastoch.						
Veko	dvojdielne, osadené na pántoch, s mechanizmom proti samovoľnému otvoreniu vetrom						
Vetracie otvory	po celom obvode						
Tvar nádoby	kónický						
Farba	zelená						
Tepelná odolnosť	od -40°C do +80°C						
Hrúbka steny	5 - 8 mm (Ø 6 mm)						

Použitie:

Kompostéry slúžia k podstatnému zrýchleniu kompostovania a možno v nich zužitkovať cez 30% odpadu z domácnosti, znížiť tým náklady na odvoz domových odpadov a tým sa aj významne podieľať na riešení problematiky hospodárenia s odpadmi.

NÁVOD NA MONTÁŽ

Časti kompostéra – zoznam dielov

Typ kompostéra	 Steny	 Spojovacia tyč	 Spojovacia tyč pre veko a steny s okami	 Veko	 Poistka veka
COMP C2, C2+	8	2	2	2	1
COMP C3	8	2	2	2	1

Kompostér si rozložíme na miesto, kde bude umiestnený. Pripravíme si prvé 3 celé steny kompostéra a spojíme ich spojovacími tyčami (obr. č. 1). Postupne takto napojíme aj ostatné steny kompostéra (obr. č. 2).



Obr. č. 1



Obr. č. 2

Pred upevnením poslednej steny kompostér postavíme a rozložíme do okrúhleho tvaru (obr. č. 3). Nakoniec pridáme poslednú chýbajúcu stenu. Kompostér má teraz uzavretý tvar (obr. č. 4).



Obr. č. 3



Obr. č. 4

Menší diel veka pripevníme ku kompostéru. Väčší diel veka, spojíme s menším dielom do jedného celku (obr. č. 5 a č. 6). Ak po odklopení veka vytiahneme jednu prednú spojovaciu tyč do dvoch tretín, v spodnej časti nám vzniknú dvierka odkiaľ vieme kompost vyberať (obr. č. 7).



Obr. č. 5



Obr. č. 6



Obr. č. 7

NÁVOD NA MONTÁŽ

Časti kompostéra – zoznam dielov

Typ kompostéra	 Steny	 Spojovacia tyč	 Veko pevné	 Veko odklápacie	 Poistka veka
COMP H1	12	6	2	1	1
COMP H2, H2+	12	6	2	1	1
COMP H3	12	6	2	1	1

Kompostér si rozložíme na miesto, kde bude umiestnený. Pripravíme si prvé 3 celé steny kompostéra a spojíme ich spojovacími tyčami (obr. č. 1). Postupne takto napojíme aj ostatné steny kompostéra (obr. č. 2).

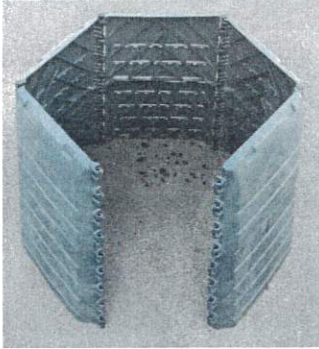


Obr. č. 1



Obr. č. 2

Pred upevnením poslednej steny kompostér postavíme a rozložíme do okrúhleho tvaru (obr. č. 3). Nakoniec pridáme poslednú chýbajúcu stenu. Kompostér má teraz uzavretý tvar (obr. č. 4).



Obr. č. 3



Obr. č. 4

Veko, ktoré sa skladá z dvoch dielov, spojíme navzájom (obr. č. 5 a č. 6).

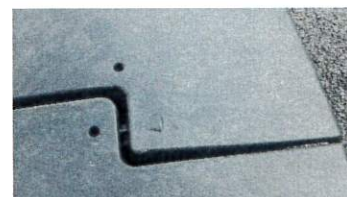
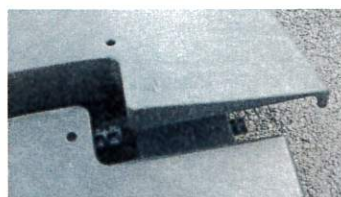


Obr. č. 5



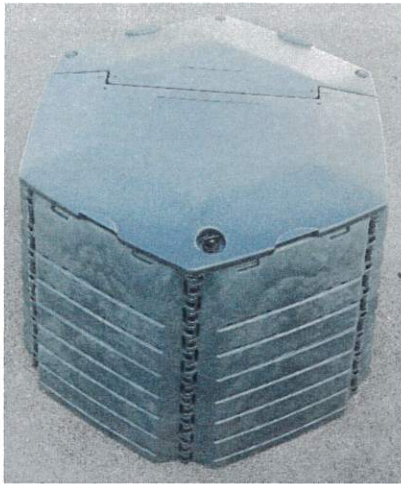
Obr. č. 6

Spojenie pevne časti veka a odklápacej časti veka (obr. č. 7).



Obr. č. 7

Pre upevnenie pevného veka (menšia časť) musíme vytiahnuť 3 ks spojovacích tyčí a prevliecť ich cez veko a cez spoj v stenách kompostéra. Týmto spôsobom upevníme pevné veko (obr. č. 8). Ak chceme kompostér otvoriť, stačí uvoľniť poistku odklápacieho veka (väčšia časť) a veko uvoľníme (obr. č. 9).

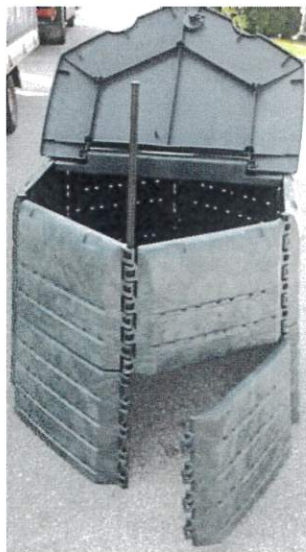


Obr. č. 8



Obr. č. 9

Ak sa spojovacia tyč vytiahne len do jednej tretiny, v spodnej časti nám vzniknú dverka odkiaľ vieme kompost vyberať (obr. č. 10).



Obr. č. 10

Príručka pre správne kompostovanie

ČO JE VHODNÉ NA KOMPOSTOVANIE	ČO NIE JE VHODNÉ NA KOMPOSTOVANIE
<ul style="list-style-type: none">• ovocné a zeleninové odpady• kávové a čajové zvyšky• šupky, kôra citrusových plodov v malom množstve• hnedá lepenka a novinový papier v malom množstve• vaječné škrupiny, trus malých zvierat, lístie, zvädnuté kvety, koreňové rezy v malom množstve• nalámaný záhradný odpad• drevitá vlna, triesky, piliny a pod. v malom množstve	<ul style="list-style-type: none">• kosti, odrezky mäsa, tuky• chemicky ošetrované materiály• rastliny napadnuté chorobami• šupky z tropického ovocia, kôstky• popol z uhlia, cigariet• časopisy• plasty, kovy, sklo, kamene <p>POZOR! Do kompostéra nepatrí horúci popol a horľavé materiály.</p>

Základné podmienky pre kompostovanie

- vstupný materiál musí obsahovať organické látky pre výživu mikroorganizmov (pôdných baktérií, húb, červov, dážďoviek atď.) a to v pomere C:N (uhlíka a dusíka) = 30:1
- vlhkosť materiálu udržiavať na 50-60%
- materiál je nutné miešať a tým umožniť dostatočný prístup kyslíka
- hrubšie suroviny je vhodné podrviť na malé časti, pre urýchlenie procesu kompostovania pridať v malom množstve pôdu alebo hotový kompost

Kompostovanie

Odporúčaný pomer C:N (uhlíka a dusíka) môžeme regulovať vhodným pomerom organických látok uvedených v tabuľke. Materiál čerstvý, šťavnatý, zelený obsahuje veľa dusíka, materiál starší, drevnatý a hnedý je bohatý na uhlík. Všeobecným pravidlom je pridávať 2-3 diely hnedého materiálu na 1 diel zeleného materiálu.

Surovina	C:N (uhlík:dusík)	Surovina	C:N (uhlík:dusík)
Pokosená tráva	20:1	Ihličie	70:1
Odpad z kuchyne	20:1	Slama	100:1
Hnoj dobytky	20:1	Kôra	120:1
Burina (mladé rastliny)	23:1	Drevná štiepka	145:1
Konský hnoj	25:1	Drevo	200:1
Lístie	50:1	Piliny	500:1

1. Pokiaľ kompost zapácha ako „skazené vajce“, znamená to, že v ňom prevláda materiál s nadmerným obsahom uhlíka. V tomto prípade pridáme pokosenú trávu alebo lístie. Vysoký obsah dusíka zase signalizuje zápach po amoniaku, do kompostu teda primiešame drevené triesky, kôru alebo piliny.
2. Veľmi dôležité je pravidelné miešanie kompostu z dôvodu rovnomerného prístupu kyslíka, približne jeden až štyri krát za mesiac.
3. Je potrebné kontrolovať vlhkosť kompostu (kompostovaný materiál by mal byť na dotyk vlhký ako „dobře vyžmýkaný uterák“).

V prvej fáze kompostovacieho procesu dochádza k samoohrevu dôsledkom prebiehajúcich rozkladných chemických reakcií pomocou intenzívneho rozvoja baktérií a plesní. Dochádza k rozkladu ľahko rozložiteľných látok. Kompost sa môže zahriať až na teplotu 65°C. V druhej fáze dochádza k odbúravaní obtiažnejšie rozložiteľných látok na stabilné látky obsahujúce humus. Teplota začína

klesať a kompost získava hnedú farbu a zemitú štruktúru. V tretej fáze, všeobecne je to 6-12 mesiacov od založenia kompostu, má zrelý kompost homogénnu štruktúru a vonia ako lesná pôda. Doba potrebná k premene odpadu na plnohodnotný kompost závisí od mnohých faktorov, ako sú teplota, zloženie kompostu, postup pri kompostovaní atď. Proces kompostovania je možné urýchliť použitím kompostérov (skrátene doba kompostovania až o polovicu).

Najčastejšie problémy pri kompostovaní a ich riešenie

Kompost je príliš mokrý	- kompostér necháme otvorený (vlhkosť sa odparí) - pridáme suchú zložku (štiepka, piliny a pod.) a dobre premiešame
Kompost je príliš suchý	- pridáme vlhký materiál (napr. čerstvo pokosená tráva), prípadne ho navlhčíme a dobre premiešame celý kompost
Hraboše, resp. hlodavce v komposte	- predídeme tomu ak pod kompostér umiestnime pletivo, cez ktoré sa hlodavce a hraboše nedostanú
Pomalý proces kompostovania	- predídeme tomu dodržiavaním základných zásad kompostovania
Nadmerný výskyt mušiek	- kompost treba posypať pôdou, vyzretým kompostom, kamennou múčkou. ... je dobré ak v nádobe vytvoríme prievan



Správne umiestnenie kompostéra

Kompostér umiestnime po polotieňa. Tým sa vyhneme nadmernému vysušovaniu kompostu. Kompostér by mal byť na mieste, ktoré nie je príliš vzdialené od domu s dostatočným priestorom na manipuláciu s kompostom (vyberanie, prekopávanie a pod.).

Pri dodržiavaní zásad kompostovania kompost nezapácha a teda kompostér nemusíme umiestňovať do najvzdialenejšieho miesta záhrady.

Kompostér je estetická a neoddeliteľná súčasť záhrady a preto ho môžeme postaviť tak, aby nám slúžil čo najefektívnejšie.

Kedy je kompost zrelý?

O zrelosti kompostu sa môžete presvedčiť jednoduchým testom klíčivosti. Do nádoby s vlhkým preosiatym kompostom vysejte semenka žeruchy siatej a ak počas týždňa väčšina semien vyklíči, môžete kompost použiť v záhrade.

Ako využiť vlastný kompost

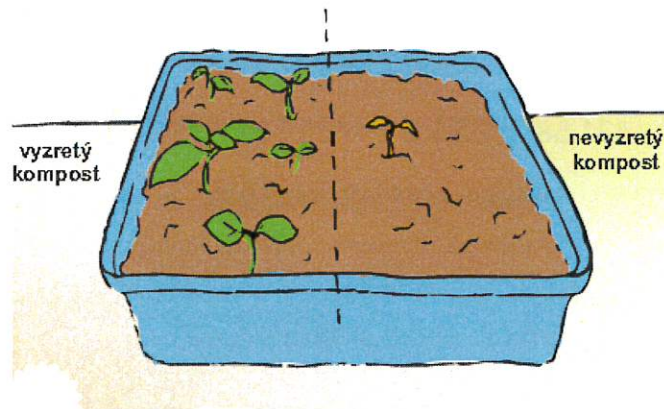
Kompost má široké uplatnenie nielen v záhrade ale aj v domácnosti. Ocení ho pôda pri jej zúrodňovaní, trávnik, takmer všetky plodiny, ovocné stromy a taktiež izbové rastliny.

Obsahuje totiž nespočetné množstvo výživných látok, ktoré podporujú ich rast.

Zároveň sa jeho tvorbou podieľate na ekologickom spôsobe nakladania s biologickými odpadmi. Je to krásny príklad toho, ako sa vám trocha úsilia dokáže vrátiť v podobe kvalitného domáceho hnojiva, upravenej záhrady a v neposlednom rade čistejšieho životného prostredia.

Tipy ako správne použiť vlastný kompost

- **surový kompost**, ktorý sa spracovával po dobu 2 až 6 mesiacov a nie je ešte úplne stabilizovaný je vhodný ako mulč okolo stromov alebo kríkov. Takýto kompost však ešte nie je vhodný k priesadám, keďže je výrazne silný a mohol by mladé rastliny spáliť.
- **vyzretý kompost** je vhodný na akékoľvek použitie. Výborne sa zapracováva napríklad do pôdy pri zakladaní nových plôch, kde výrazne vylepší pôdnu štruktúru.
- **zrelý kompost** možno aplikovať do pôdy počas akéhokoľvek vegetačného obdobia avšak ideálne je, ak sa zapracováva jemne, nie príliš hlboko do pôdy a v rovnomernej vrstve. Ideálnymi pomocníkmi pri zapracovaní kompostu do pôdy sú hrable a kultivátor.



Odporúča sa zapracovávať kompost do pôdy v menších, ale opakovaných dávkach.

Pred zapracovaním kompostu pri výseve, či pri sadení priesad alebo zakladaní do trávniku kompost preosejte (napríklad cez záhradné sitko alebo klasické sitko na piesok). Malé častice, ktoré prepadnú cez sito použite ako hnojivo a veľké časti ešte vráťte späť do kompostu, aby sa spracovali na menšie frakcie.

Z kompostu si môžete pripraviť aj výživný výluh. Ten je ideálny ako listové hnojivo v podobe postreku, ktoré rastliny rýchlo zásobuje živinami. Rastliny, ktoré sú pravidelne vyživované kompostovým výluhom, sú odolnejšie proti chorobám a škodcom. Výluh si pripravíte zmiešaním 1 kg zrelého preosiatego kompostu s 10 l vody. Následne necháte zmes lúhovať cca 14 dní a potom je potrebné ho precediť a zriediť s vodou v pomere minimálne 1:10.

Odporúčane množstvo kompostu podľa náročnosti rastlín na živiny

Náročnosť rastlín na živiny	Množstvo kompostu v litroch na 1 m ²
Nenáročné rastliny	4-6
Stredne náročné rastliny	7-10
Náročné rastliny	10-15

MEVA-SK s.r.o. Rožňava

Krátka 574

049 51 Brzotín, část Bak

tel./fax: +421 58 732 74 83,
+421 58 732 65 97, +421 58 732 95 06
mob.: +421 907 974 963

e-mail: meva.sk@meva.eu

Internetová stránka:

www.meva.sk

